

Vorzeichen der Dur-Tonarten

Alle Tonarten in Dur sind gleich aufgebaut: Ganzton, Ganzton, Halbtonschritt.
Dieses kommt zwei mal in jeder Dur-Tonleiter vor.

Karl Priwitzner



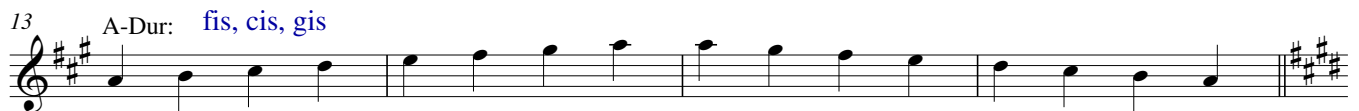
Der siebte Ton einer Dur-Tonleiter ist immer ein Leiton.
Das bedeutet, dass es vom 7. zum 8. Ton einen Halbtoschritt gibt.



In G-Dur einen Ganzton tiefer gehen und ein # davor setzen!
An den Notennamen wird die Silbe "is" anhängt.
Aus dem f wird ein fis.



In D-Dur einen Ganzton tiefer gehen und ein # vor das C setzen! Aus C wird Cis!



In A-Dur einen Ganzton tiefer gehen und ein # vor das G setzen! Aus G wird Gis.



In E-Dur einen Ganzton tiefer gehen und ein # vor das D setzen! Aus D wird Dis!



In H-Dur einen Ganzton tiefer gehen und ein # vor das A setzen! Aus A wird Ais!



In Fis-Dur einen Ganzton tiefer gehen und ein # vor das E Setzen! Aus E wird Eis!



In Cis-Dur einen Ganzton tiefer gehen und ein # vor das H setzen! Aus H wird His!

33 F-Dur: b



37 Bb-Dur: b, es



41 Eb-Dur: b, es, as



45 Ab-Dur: b, es, as, des



49 Des-Dur: b, es, as, des, ges



53 Ges-Dur: b, es, as, des, ges, ces



57 Ces-Dur: b, es, as, des, ges, ces, fes

